



T.C.
KIRIKKALE ÜNİVERSİTESİ
SAĞLIK BİLİMLERİ FAKÜLTESİ
2021 YILI BİRİM FAALİYET RAPORU

KIRIKKALE

2022

İÇİNDEKİLER

BİRİM ÜST YÖNETİCİ SUNUŞU.....	3
1. GENEL BİLGİLER.....	5
1.1. Tarihçe.....	5
1.2. Fakültemizin Kuruluş Amacı	5
1.3. Fakültemiz Bölümleri ve Bölüm Anabilim Dalları.....	6
1.4. Organizasyon Yapısı	7
1.5. Bölümlere Ait Öğrenci Sayıları ve Fiziksel İmkânlar.....	7
1.6. Fakültemiz Bünyesinde Görev Yapan Akademik ve İdari Personel.....	8
2. SUNULAN HİZMETLERE İLİŞKİN BİLGİLER VE DEĞERLENDİRMELER.....	8
2.1. Hedef-Sonuç İlişkisi İçerisinde Genel Değerlendirme.....	9
3. ÖNERİ VE TEDBİRLER	14

ÖNSÖZ



Prof. Dr. Fuat Sezgin sađlık yerleşkesinde kurulu olan Sađlık Bilimleri Fakültemiz, üniversitemizin 10. Fakültesi olarak, Milli Eğitim Bakanlığının 26/11/2008 tarihli ve 27338 sayılı yazısı üzerine, 28/3/1983 tarihli ve 2809 sayılı Kanunun ek 30 uncu maddesine göre, Bakanlar Kurulu'nca 1/12/2008 tarihinde kurulmuştur. 2009-2010 Eğitim-Öğretim yılında Hemşirelik, Sađlık Yönetimi, Çocuk Gelişimi, Fizyoterapi ve Rehabilitasyon bölümleri ile eğitime başlayan fakültemiz, 2011-2012 Eğitim-Öğretim yılında Beslenme ve Diyetetik bölümüne, 2014-2015 Eğitim-Öğretim yılında Sosyal Hizmet bölümüne öğrenci olarak altı bölümde eğitim öğretime devam etmektedir.

Halen bölümlerimizde toplam 2349 öğrenci öğrenim görmekte, 43 akademik, 19 idari personel görev yapmaktadır. Fakültemizde 2015-2016 Eğitim-Öğretim yılında üç bölümde ön lisans mezunlarına sađlık alanında lisans tamamlama kapsamında uzaktan eğitim programı açılmış, daha sonra bu program normal örgün eğitimin içine alınmıştır. 2020 başlarında

başlayan pandemide uzaktan eğitim deneyiminin olması fakültemiz açısından karma programla ders verilmesinde hazır oluşluk sağlamıştır.

Fakültemiz bölüm anabilim dalları tarafından sağlık bilimleri ve sosyal bilimler enstitüsü kapsamında lisansüstü programlarımız yürütülmektedir. Bunlar: Fizyoterapi ve Rehabilitasyon Tezli Yüksek Lisans Programı, Sağlık Yönetimi Tezli/Tezsiz Yüksek Lisans Programı, Çocuk Gelişimi Tezli Yüksek Lisans Programı, Hemşirelik Ortak Tezli Yüksek Lisans Programı, Aile Danışmanlığı ve Eğitimi Tezli/Tezsiz Yüksek Lisans Programı.

Fakültemizin bulunduğu yerleşkede Fiziksel Tıp ve Rehabilitasyon Merkezinin olması Fizyoterapi Bölümümüz için uygulama alanı şansı yaratmaktadır. Ayrıca fakültemizde her bölümümüze ait çeşitli uygulama laboratuvarları, Çocuk Gelişimi ve Aile Danışmanlık Ünitesi, Drama Ünitesi, 2 adet Fizyoterapi ve Rehabilitasyon Laboratuvarı, Hemşirelik Teknik Beceri Laboratuvarı, 2 adet Beslenme İlkeleri Laboratuvarı, 2 adet Besin Kimyası ve Biyokimya Laboratuvarı, 2 adet Mikrobiyoloji Laboratuvarı, 1 adet Antropometri Laboratuvarı, 1 adet Bilgisayar Laboratuvarı, 1 çalışma salonu, 1 adet 300 kişilik konferans salonu ve 200 öğrencinin aynı anda yemek yiyebileceği öğrenci ve personel yemekhanesi bulunmaktadır. Fakültemizde laboratuvarlarla beraber 50 ila 100 kişilik kapasiteli 16 derslik ve 3 Amfi olmak üzere 19 derslik yer almaktadır. Fakültemiz bahçesinde basketbol-voleybol sahası, fitness alanı, fidanlık ve kamelyalar bulunmaktadır. Öğrenci kantini, ilk yardım merkezi ve mescitte mevcuttur.

Güncel gelişmelerle uyumlu eğitim ve öğretim faaliyetlerinin sürdürülmesinin, ancak belirlenen stratejilerin etkin bir şekilde hayata geçirilmesi ile mümkün olduğu açıktır. Fakültemizde sağlık alanında daha çağdaş ve ileri düzeyde kaliteli bir eğitim verebilmek, öğrencilerimizi bu yolla hayata daha iyi hazırlayabilmek amacına yönelik göstereceğimiz çaba ve gayretlerle, benimsemiş ve özümsemiş olduğumuz misyon ve vizyona uygun bir şekilde hedefe ulaşacağımıza inanıyor, Fakültemizde görev yapan tüm idari ve akademik personele ve mevcudiyetimizi anlamlandıran sevgili öğrencilerimize başarılar diliyorum.

Prof. Dr. Yurdağül ERDEM
Dekan

1. GENEL BİLGİLER

1.1. Tarihçe

Kırıkkale Üniversitesi Rektörlüğüne bağlı Üniversitemizin 10. Fakültesi olarak Sağlık Bilimleri Fakültesi, Millî Eğitim Bakanlığının 26/11/2008 tarihli ve 27338 sayılı yazısı üzerine, 28/3/1983 tarihli ve 2809 sayılı Kanunun ek 30 uncu maddesine göre, Bakanlar Kurulu'na 1/12/2008 tarihinde kuruluşu kararlaştırılmış bir fakültedir. Fakültemiz, 2009-2010 Eğitim-Öğretim yılında Sağlık Yönetimi, Hemşirelik, Çocuk Gelişimi, Fizyoterapi ve Rehabilitasyon Bölümlerine öğrenci alarak eğitime başlamıştır. 2011-2012 Eğitim-Öğretim yılında Beslenme ve Diyetetik Bölümü ve Sosyal Hizmet Bölümü kurulmuş ve 2012-2013 Eğitim-Öğretim yılında alt yapısını tamamlayan Beslenme ve Diyetetik bölümüne, 2015-2016 Eğitim-Öğretim yılında da Sosyal Hizmet Bölümüne öğrenci alınmaya başlanmıştır.

1.2. Fakültemizin Kuruluş Amacı

Fakültemizin kuruluş amacı, Üniversitemizin kuruluşunun genel amaçları yanında sağlık mesleklerinin gerektirdiği uluslararası standartlara sahip olan, yaşam boyu öğrenme ile bireysel gelişimini sürdürebilen, eğitim ve araştırma projelerini yürütebilen, toplumsal duyarlılığı yüksek, mesleki ve insani etik değerlere bağlı, ekip çalışması yapabilen, insanlığa ve ülkesine karşı sorumluluklarını bilen sağlık elemanları ve yöneticileri yetiştirerek ülkemizin sağlık alanındaki kalkınmasına katkıda bulunmaktır.

Vizyon

İnsanlığa ve ülkesine karşı sorumluluklarını bilen, ülkemizin sağlık alanındaki kalkınmasına katkıda bulunacak sağlık çalışanları yetiştirmektir.

Misyon

Ülkemiz sağlığının yükseltilmesi ve geliştirilmesinde, yeni stratejiler geliştirebilen, uluslararası ve ulusal düzeyde çalışabilecek, uygulamalarında insani ve mesleki etik değerleri benimseyen, girişimci sağlık çalışanları yetiştirmektir.

1.3. Fakültemiz Bölümleri ve Bölüm Anabilim Daları

Fakültemizin 6 bölümü bulunmaktadır.

1. Hemşirelik Bölümü:

- Cerrahi Hastalıkları Hemşireliği Anabilim Dalı
- Çocuk Sağlığı ve Hastalıkları Hemşireliği Anabilim Dalı
- Doğum, Kadın Sağlığı ve Hastalıkları Hemşireliği Anabilim Dalı
- Halk Sağlığı Hemşireliği Anabilim Dalı
- İç Hastalıkları Hemşireliği Anabilim Dalı
- Ruh Sağlığı ve Hastalıkları Hemşireliği Anabilim Dalı
- Hemşirelik Esasları Anabilim Dalı
- Hemşirelik Yönetimi Anabilim Dalı

2. Fizyoterapi ve Rehabilitasyon Bölümü:

Fizyoterapi ve Rehabilitasyon Anabilim Dalı

3. Sağlık Yönetimi Bölümü:

Sağlık Yönetimi Anabilim Dalı

4. Çocuk Gelişimi Bölümü:

Çocuk Gelişimi Anabilim Dalı

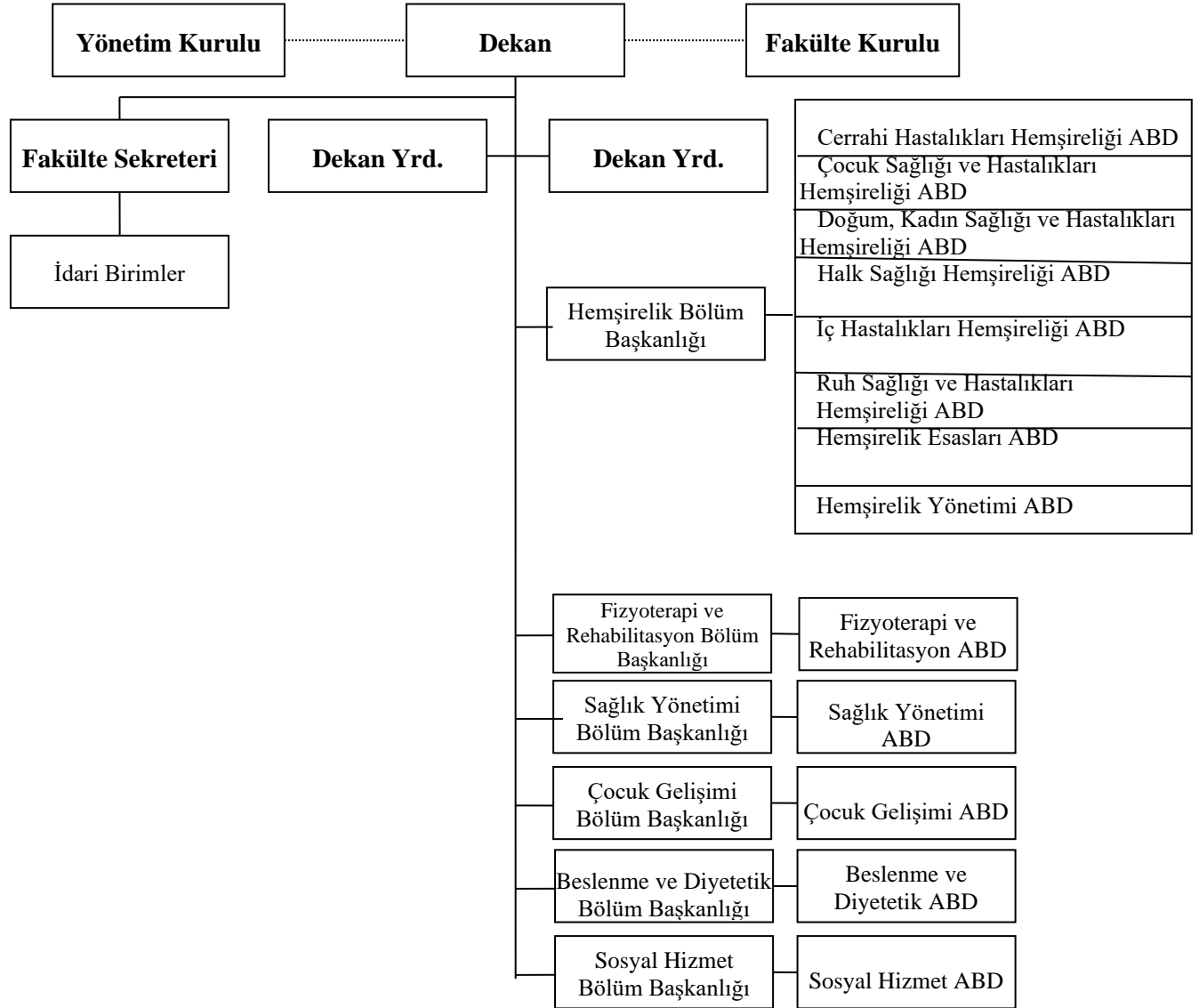
5. Beslenme ve Diyetetik Bölümü

Beslenme ve Diyetetik Anabilim Dalı

6. Sosyal Hizmet Bölümü

Sosyal Hizmet Anabilim Dalı

1.4. Organizasyon Yapısı



Şekil 1: Sağlık Bilimleri Fakültesi Organizasyon Şeması

1.5. Bölümlere Ait Öğrenci Sayıları ve Fiziksel İmkânlar

Fakültemiz bünyesinde Çocuk Gelişimi ve Aile Danışmanlık Ünitesi, Drama Ünitesi, 2 adet Fizyoterapi ve Rehabilitasyon Laboratuvarı, Hemşirelik Teknik Beceri Laboratuvarı, 2 adet Beslenme İlkeleri Laboratuvarı, 2 adet Besin Kimyası ve Biyokimya Laboratuvarı, 2 adet

Mikrobiyoloji Laboratuvarı, 1 adet Antropometri Laboratuvarı, 1 adet Bilgisayar Laboratuvarı,4 çalışma salonu, 1 adet konferans salonu ve öğrenci/personel yemekhanesi yer almaktadır. Fakültemizde halen 16 derslik ve 3 amfi olmak üzere 19 derslik bulunmaktadır.

Fakültemizdeki bölümlere ait öğrenci bilgileri Tablo 1’de gösterilmiştir.

Tablo 1: Sağlık Bilimleri Fakültesi Öğrenci Sayıları

Bölüm	1. Sınıf	2. Sınıf	3. Sınıf	4. Sınıf	Toplam
Beslenme ve Diyetetik	84	90	91	106	371
Beslenme ve Diyetetik Uzaktan Eğitim	-	-	-	43	43
Çocuk Gelişimi	81	118	88	122	409
Fizyoterapi ve Rehabilitasyon	89	112	103	138	442
Fizyoterapi ve Rehabilitasyon Uzaktan Eğitim	-	-	-	52	52
Hemşirelik	106	117	98	127	448
Hemşirelik Uzaktan Eğitim	-	-	-	21	21
Sağlık Yönetimi	62	66	63	111	302
Sosyal Hizmet	66	62	62	71	261
Toplam	488	565	505	791	2349

* Toplam 2349 öğrenci eğitim görmektedir. Yüksek Lisans Öğrencileri hariç tutulmuştur.

1.6. Fakültemiz Bünyesinde Görev Yapan Akademik ve İdari Personel

Fakültemiz bölümlerinde 28 öğretim üyesi, 15 araştırma görevlisi olmak üzere toplam 43 akademik, 19 idari personel (1 Fakülte Sekreteri, 1 Şef, 2 VHKİ, 3 Memur, 1 Bilgisayar İşletmeni, 1 Tekniker, 1 Şoför, 3 Koruma ve Güvenlik Görevlisi ve 1 Bekçi,5 İşçi-4/D) görev yapmaktadır. Personele ilişkin ayrıntılı bilgi Tablo 2 ve Tablo 3’de verilmiştir.

Tablo 2: 2021 Yılı Fakültemiz İdari Personel Dağılımı

Fakülte Sekreteri	Şef	VHKİ	Bilgisayar İşletmeni	Memur	Tekniker	Şoför	Koruma ve Güvenlik Görevlisi	Bekçi	4/D İşçi	Toplam
1	1	2	1	3	1	1	3	1	5	19

Tablo 3: 2021 Yılı Fakültemiz Akademik Personel Dağılımı

Bölüm/Anabilim Dalı/Program	Prof.	Doç.	Dr. Öğr. Üyesi	Arş. Gör.	Toplam
Beslenme ve Diyetetik	1	-	3	3	7
Çocuk Gelişimi	-	2	-	2	4
Fizyoterapi ve Rehabilitasyon	-	1	4	2	7
Hemşirelik	1	3	5	3	12
Sağlık Yönetimi	-	1	3	4	8
Sosyal Hizmet	2	1	1	1	5
Toplam	4	8	16	15	43

2. SUNULAN HİZMETLERE İLİŞKİN BİLGİLER VE DEĞERLENDİRMELER

2.1. Hedef-Sonuç İlişkisi İçerisinde Genel Değerlendirme

İhtiyaç ve Hedefler

- Mevcut bölümlerimizin akademik personel insan gücünün artırılması,
- Fakültemiz bölümlerinde uygulama laboratuvarlarının cihaz ve malzeme açısından zenginleştirilmesi,
- Akademik personelin gelişimlerine katkı sağlayacak, kurs, kongre ve eğitim faaliyetlerine katılım (uluslararası ve ulusal platformda) desteklerinin artırılması,
- Bilimsel yayın ve proje sayılarının artırılması,
- Fakülte öğretim elemanları ve öğrencilerinin uluslararası ve ulusal değişim programlarına katılımlarının artırılması,

- Yeni yüksek lisans programlarının açılması ve güçlendirilmesi,
- Yüksek lisans mezunu verecek programlarımıza doktora programı açma alt yapısının sağlanması,
- Uygulama alanlarının zenginleştirilmesi
- Dijitalleşmenin artırılması
- Kente yönelik projelerin artırılması

Üstünlükler

- Bölümlerin tercih edilme oranlarının yüksek olması (% 100 doluluk oranı),
- Genç, dinamik akademik ve idari ekip olması,
- Öğrencilerle akademisyenlerin yakın işbirliği ve açık iletişimi,
- Bölümlerin paydaşlarla yakın işbirliğinin olması,
- Fakültemiz bölümlerinin uygulama laboratuvarının kurulmuş olması,
- Aktif öğrenci topluluklarının olması,
-
- Güçlü üst yönetim desteğinin olması,

Zayıf Yönler

- Akademik personel sayısının öğrenci sayısına oranının düşük olması,
- Fakültemizin binasının merkez yerleşke dışında olması,
- Fakültenin kampus dışında olmasının öğrenci memnuniyetini düşüren bir etken olması,
- Pandemi de derslik kapasitelerinin standart alınabilecek öğrenci sayısına göre yetersiz kalması,,

Fırsatlar

- Üniversitemizde sürekli eğitim ve uzaktan eğitim merkezlerinin (KUZEM) bulunması,
- Öğrencilerimizin YKS, YGS puanlarının yüksek olması,
- Üniversitemizde BAP desteklerinin artması,
- BAP kapsamında uluslar arası kongre desteği fırsatı sağlanması,
- ARGE harcamasının artırılması yolundaki devlet stratejisi,
- Kırıkkale ilinin sağlık sektöründe hızla büyümesi,
- Kırıkkale ilinde paydaşlarla kolay işbirliği,

- Ülkemizde Şehir hastanelerinin varlığının öğrencilerimiz için yeni uygulama ve iş alanları sağlama olasılığı,
- Pandemide sağlık programı mezunlarının toplumsal değerinin fark edilmesi,
- Akademik Teşvik Ödeneğinin konulmuş olması.
- TÜBİTAK Projelerinin sağladığı imkanların artması

Tehditler

- Kontenjanların artmasıyla derslik ve tam donanımlı teknolojik alt yapının yetersiz kalabilmesi ihtimali.
- Bölümlerin artan kontenjanları sonucunda ildeki uygulama alanlarının yetersizliği,
- Pandeminin devam etme olasılığına bağlı eğitimin aksama olasılığı.

PERFORMANS PROGRAMI

Performans Hedefi 1:

Fakültemiz bünyesindeki mevcut bölümlerin faaliyetlerinin aksamadan yürütülebilmesi için öğretim elemanı sayısının yeterli hale getirilmesi hedeflenmektedir. Üniversitemizin Stratejik Planda 1 nolu amaç olarak; “İnsan Kaynakları Nicelik ve Niteliğini Sürekli Geliştirmek” olarak belirlenmiş ve buna ilişkin 10 nolu hedef “Akademik ve idari personelin sayısını artırmak” şeklinde tanımlanmıştır. Bu nedenle Fakültemizde yapılacak harcamaya ilişkin birinci amaç ve hedef bu şekilde belirlenmiştir. Bu amaç ve hedefi gerçekleştirmek üzere 2022 yılında ihtiyaç duyulan öğretim elemanlarının temini hedeflenmektedir.

PERFORMANS HEDEFİ TABLOSU 1

Birim Adı	38.52 - KIRIKKALE ÜNİVERSİTESİ SAĞLIK BİLİMLERİ FAKÜLTESİ			
Stratejik Amaç	İnsan Kaynakları Nicelik ve Niteliğini Sürekli Geliştirmek			
Stratejik Hedef	Akademik ve idari personelin sayısını arttırmak			
Performans Hedefi				
Performans Göstergeleri	Ölçü Birimi	Hedeflenen Gösterge Düzeyi	Gerçekleşen Gösterge Düzeyi	Gerçekleşme Durumu %

1	Akademik personel artış miktarı	Adet	%50	25	25
2	İdari personel artış miktarı	Adet	%50	30	30
Faaliyetler			Kaynak İhtiyacı		
Faaliyetler		Tertip	Bütçe	Bütçe Dışı	Toplam
1	Birimlerdeki personelin sayısı için Maliye Bakanlığı'ndan istek yapılması	01	300.000		300.000
Genel Toplam			300.000		300.000

Performans Hedefi 2:

Fakültemiz bünyesinde bulunan bölümlerin ihtiyaç duyduğu laboratuvar ve teknik salonların araç gereçlerinin uygun hale getirilmesi hedeflenmektedir. Üniversitemizin Stratejik Planında II. Amaç; "Fiziksel ve Teknolojik Altyapıyı Sürekli Güçlendirmek" olarak belirlenmiş ve buna ilişkin 3nolu hedef "Üniversitedeki eğitim öğretim ortamlarını çağdaş normlara uygun hale gelecek şekilde yenilemek ve oluşacak ihtiyaçları karşılamak" şeklinde tanımlanmıştır. Belirlenen bu hedefle ilgili 4 nolu faaliyet ise; "Derslik ve laboratuvar ihtiyaçlarının tespit edilerek taleplerin karşılanması" olarak planlanmıştır. Bu amaç ve hedefi gerçekleştirmek üzere, Fizyoterapi ve Rehabilitasyon Laboratuvarı, Hemşirelik Teknik Beceri Laboratuvarı, Beslenme İlkeleri Laboratuvarı, Besin Kimyası ve Biyokimya Laboratuvarı, Mikrobiyoloji Laboratuvarı, Antropometri Laboratuvarı, Bilgisayar Laboratuvarı kurulmuş olup, bu laboratuvar ve teknik salonlarından öğrenci sayılarının artması nedeniyle Fizyoterapi ve Rehabilitasyon Laboratuvarı ile Beslenme ve Diyetetik bölümünün 2. Laboratuvarının işlevsel hale getirilmesi için ekipman, cihaz ve sarf malzeme ihtiyaçlarının karşılanması 2022 yılı için hedeflenmektedir.

PERFORMANS HEDEFİ TABLOSU 2

Birim Adı	38.52- KIRIKKALE ÜNİVERSİTESİ SAĞLIK BİLİMLERİ FAKÜLTESİ				
Stratejik Amaç	Fiziksel ve Teknolojik Altyapıyı Sürekli Güçlendirmek				
Stratejik Hedef	Üniversitedeki eğitim öğretim ortamlarını çağdaş normlara uygun hale gelecek şekilde yenilemek ve oluşacak ihtiyaçları karşılamak				
Performans Hedefi					
Performans Göstergeleri	Ölçü Birimi	Hedeflenen Gösterge Düzeyi	Gerçekleşen Gösterge Düzeyi	Gerçekleşme Durumu %	
1	Karşılanan ihtiyaçların taleplere oranı	Yüzde	100	70	70

2					
Faaliyetler			Kaynak İhtiyacı		
Faaliyetler		Tertip	Bütçe	Bütçe Dışı	Toplam
1	Derslik ve laboratuvar ihtiyaçlarının tespit edilerek taleplerin karşılanması	03.7	100.000	0	100.000
Genel Toplam			100.000		100.000

TOPLAM KAYNAK İHTİYACI TABLOSU

Birim Adı	KIRIKKALE ÜNİVERSİTESİ SAĞLIK BİLİMLERİ FAKÜLTESİ				
BÜTÇE KAYNAK İHTİYACI	Ekonomik Kodlar (I.Düzey)	FALİYET TOPLAMI	GENEL YÖNETİM GİDERLERİ TOPLAMI	DİĞER İDARELERE TRANSFER EDİLECEK KAYNAKLAR TOPLAMI	GENEL TOPLAM
	01 Personel Giderleri	5.840.790,96			5.840.790,96
	02 SGK Devlet Primi Giderleri	848.659,26			848.659,26
	03 Mal ve Hizmet Alım Giderleri	24.433,51			24.433,51
	04 Faiz Giderleri				
	05 Cari Transferler				
	06 Sermaye Giderleri				
	07 Sermaye Transferleri				
	08 Borç verme				
	09 Yedek Ödenek				
	Bütçe Ödeneği Toplamı	6.713.883,73			6.713.883,73
BÜTÇE DIŞI KAYNAK	Döner Sermaye				
	Diğer Yurt İçi Kaynaklar				
	Yurt Dışı Kaynaklar				
	Toplam Bütçe Dışı Kaynak İhtiyacı	0,00	0,00		0,00
	Toplam Kaynak İhtiyacı	6.713.883,73	0,00	0,00	6.713.883,73

3. ÖNERİ VE TEDBİRLER

Fakültemizin temel politikası; sağlık eğitimi alanında ulusal ve uluslararası standartlara ulaşmaktır. Önceliklerimiz; belirlenen temel politikalar çerçevesinde öğrencilerimizin, bilimsel açıdan üstün vasıflara sahip, alanla ilgili sektörel işbirliğinin artırılarak beklentilere yanıt verebilecek nitelikte mezun edilmesidir. Bu doğrultuda; fakültemizin önemli üstünlüklerinden birisi olarak gördüğümüz alan tecrübesine sahip öğretim elemanı kadrosu ile uygulamaya dönük kaliteli bir eğitim vermek, mezuniyet sonrasında kamu, özel ve sivil toplum kuruluşları vb. sektörlerde tercih edilen sağlık çalışanlarını yetiştirmek için gerekli tedbirler almaktır. Ayrıca, akademik personelimizin daha çok bilimsel çalışmalar yapabilmesi, konferans ve eğitim semineri gibi etkinliklere katılımları için sağlanan desteklerin daha iyileştirilmesi, fakültemizde dijitalleşmeye yönelik çalışmalar yapılması, bölümlerimizin daha fazla TÜBİTAK destekli projeler ile öğrencilerimizin araştırmacı yönünün geliştirilmesi, bilimsel gelişmelere paralel eğitimde sanal gerçeklik laboratuvarlarının kurulması planlanmaktadır.